

DESCRIPCIÓN ESTRUCTURA DE CUALIFICACIÓN

La estructura de cualificación **6-SABI-FIS-22640-E-001 Fisioterapia**, será el referente nacional para la oferta educativa que conduce al título de **Profesional Universitario** correspondiente al **Nivel 6** del Marco Nacional de Cualificaciones. Su diseño se realizó como respuesta a las necesidades de fortalecimiento del talento humano del **sector Salud**, perteneciente al Área de Cualificación de Salud y Bienestar (SABI); integra las necesidades que fueron identificadas en los procesos de investigación adelantados en desarrollo de la metodología del Marco Nacional de Cualificaciones, tanto en fuentes primarias y secundarias, que permitieron identificar las Brechas de talento Humano y las tendencias del sector y sus subáreas.

En su construcción participaron expertos representantes de la subárea de Fisioterapia, entre los que se encuentran profesionales del Colegio profesional de fisioterapia-COLFI, la Asociación Colombiana de Facultades de Fisioterapia-ASCOFAFI y la asociación colombiana de fisioterapia-ASCOFI, entre otras.

Los hallazgos que la fundamentan y justifican, se presenta a continuación:

La cualificación responde a la necesidad de proveer servicios de alta calidad en fisioterapia desde la evidencia científica, en ámbitos de promoción, prevención, clínico terapéuticos, investigativos y administrativos, dirigidos a la promoción de la salud, atención, recuperación y potencialización funcional, prevención de la enfermedad y la discapacidad, habilitación, rehabilitación e inclusión social a través de procesos de examen, evaluación, diagnóstico y pronóstico de la condición de funcionalidad: músculo esquelético, neuromuscular, cardiovascular pulmonar e integumentaria y otras áreas de desarrollo profesional, bienestar, calidad de vida y funcionamiento de la persona y los colectivos, así como, del diseño, ejecución, dirección y control de programas de intervención, prescripción de ejercicio físico y actividad física, entrenamiento cognitivo-emocional-motor, utilización de modalidades y tecnologías de soporte (electromagnéticas, eléctricas, hídricas e hidráulicas, mecánicas), desempeñando un ejercicio autónomo y autorregulado de la práctica y el saber profesional, de acuerdo con los fundamentos éticos, políticos y técnico científicos; con el fin de mantener, optimizar y potenciar el movimiento corporal humano, promover la salud, prevenir las deficiencias, limitaciones funcionales y discapacidades, de los individuos a lo largo del curso de vida, fortaleciendo la autonomía, la independencia, la inclusión social y el desarrollo pleno de la persona; en beneficio de la profesión y servicios ofertados de baja, mediana y alta complejidad hacia la sociedad.

Del documento de contextualización se pueden destacar aspectos clave relacionados que indican que el perfil profesional de fisioterapia está clasificado bajo el código CUOC 22640, dentro del área asistencial en actividades terapéuticas. La formación académica del fisioterapeuta está regulada específicamente por normativas nacionales como la Resolución 2003 de 2014, que establece criterios educativos, competencias clínicas y técnicas necesarias para un ejercicio profesional competente y actualizado del sector salud. De igual manera, cuenta con normatividad específicas para el fisioterapeuta como la Ley 528 de 1999 que determina el ejercicio de la profesión de Fisioterapia en Colombia, el Decreto 2376 de 2010 que determina la relación docencia-servicio para los programas de formación en salud y la Resolución 3030 de 2014 que determina estándares mínimos de calidad que deben cumplir los programas de Fisioterapia para obtener el registro calificado y su posterior acreditación.

La creciente demanda de servicios especializados en rehabilitación física y funcional justifica la necesidad de profesionales en fisioterapia altamente capacitados, con competencias avanzadas para abordar patologías diversas que afectan la movilidad y calidad de vida de la población colombiana, tanto en contextos clínicos como comunitarios.

Finalmente, la integración tecnológica mencionada en el documento subraya la importancia de la formación constante en técnicas terapéuticas innovadoras y el uso de dispositivos avanzados para rehabilitación, posicionando al fisioterapeuta como un profesional clave dentro del ecosistema de valor del sector salud, orientado a mejorar continuamente la calidad de atención a través de intervenciones basadas en evidencia científica.

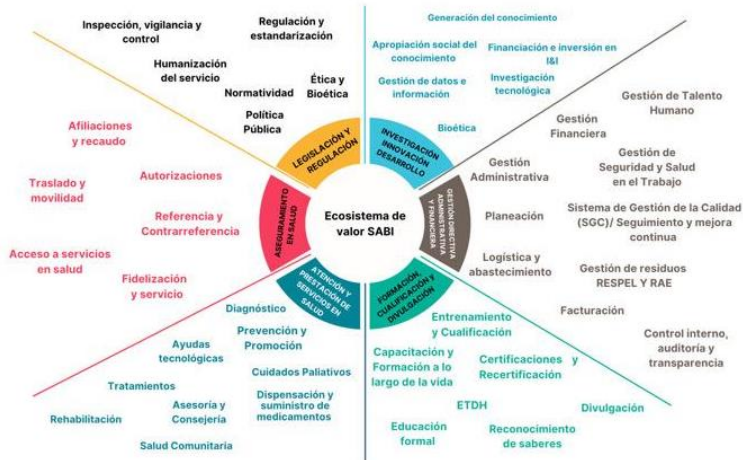
Por su parte, la identificación y análisis de brechas de capital humano y prospectiva laboral del sector salud presenta algunos aspectos relevantes para el perfil de Fisioterapia a nivel de Profesional Universitario:

- Con respecto a brechas de cantidad por déficit de programas de educación superior se evidencia que la oferta cubre 18 departamentos más Bogotá, pero se observa ausencia en varias zonas (Amazonas, Arauca, Chocó, etc.), dificultando la formación en regiones periféricas.
- En cuanto a brechas de pertinencia se resalta la carencia de conocimientos en rehabilitación neurológica, manejo de piso pélvico y procesos administrativos específicos de la fisioterapia. Igualmente, se observan confusiones al delimitar el rol de la fisioterapia frente a otras profesiones (p. ej., terapia ocupacional, terapia respiratoria). Adicionalmente, se observa que presentan ausencias en habilidades blandas tales como la resolución de conflictos, la inteligencia emocional, la comunicación asertiva
- Con respecto a brechas de calidad los empleadores manifestaron que existe poca asimilación de la perspectiva integral del paciente y sus múltiples necesidades, situación que se hace evidente cuando el profesional muestra inseguridad al enfrentarse a casos clínicos complejos y se limita a tratar “la parte afectada” sin considerar al paciente en su totalidad. Asimismo, observan dificultades para diferenciar el diagnóstico médico del diagnóstico funcional, lo que puede derivar en extralimitaciones en su rol o confusiones respecto a la colaboración interdisciplinaria. Adicionalmente requiere refuerzo en el manejo de herramientas ofimáticas y en el registro de información.

Atendiendo a lo anterior, esta cualificación le permite **al profesional en Fisioterapia**, adquirir competencias para la evaluación, diagnóstico y pronóstico del estado y la condición de funcionamiento, condición física, bienestar y calidad de vida relacionados con el movimiento corporal humano de la persona y los colectivos y la prescripción de actividad física, ejercicios físicos y modalidades de intervención fisioterapéutica basadas en evidencia científica. También abarcan el uso de tecnologías de apoyo, la medición del impacto de las intervenciones, la participación en investigación, políticas públicas y programas de promoción y prevención. Además, promueve entornos laborales saludables y gestiona servicios profesionales en salud con criterios de calidad y pertinencia contextual.

1. IDENTIFICACIÓN DE LA CUALIFICACIÓN

1.1 Denominación	Fisioterapia	
1.2 Código de la cualificación	SABI-FIS-22640-E-001	Versión: 01 - 2025
1.3 Nivel del MNC	Nivel 6	
1.4 Área de cualificación	Salud y bienestar- SABI	
1.5 Duración (horas-créditos)	Rango sugerido total para este nivel (120-170 créditos)	
1.6 Organismo que autoriza la cualificación		
1.7 Institución que otorga la cualificación		
1.8 Referente de cualificación para:	Profesional Universitario	
2. PERFIL DE COMPETENCIAS		
2.1 Competencia General	Proveer servicios de alta calidad en fisioterapia desde la evidencia científica, en ámbitos de promoción, prevención, clínico terapéuticos, investigativos y administrativos, dirigidos a la promoción de la salud, atención, recuperación y potencialización funcional, prevención de la enfermedad y la discapacidad, habilitación , rehabilitación e inclusión social a través de procesos de examen, evaluación, diagnóstico y pronóstico de la condición de funcionalidad: músculo esquelético, neuromuscular, cardiovascular pulmonar e integumentaria y otras áreas de desarrollo profesional, bienestar, calidad de vida y funcionamiento de la persona y los colectivos, así como, del diseño, ejecución, dirección y control de programas de intervención, prescripción de ejercicio físico y actividad física, entrenamiento cognitivo-emocional-motor, utilización de modalidades y tecnologías de soporte (electromagnéticas, eléctricas, hídricas e hidráulicas, mecánicas), desempeñando un ejercicio autónomo y autorregulado de la práctica y el saber profesional, de acuerdo con los fundamentos éticos, políticos y técnico científicos; con el fin de mantener, optimizar y potenciar el movimiento corporal humano, promover la salud, prevenir las deficiencias, limitaciones funcionales y discapacidades, de los individuos a lo largo del curso de vida, fortaleciendo la autonomía, la independencia, la inclusión social y el desarrollo pleno de la persona; en beneficio de la profesión y servicios ofertados de baja, mediana y alta complejidad hacia la sociedad.	
2.2 Ámbito (Productivo, Laboral, Social)	Esquema cadena de valor: Ecosistema de valor del sector salud y bienestar	



Fuente: elaboración propia, 2024.

Sector productivo:

Sector salud- Fisioterapia

Contexto de acción:

Ámbito clínico y hospitalario, tales como: Hospitales públicos y privados, clínicas de rehabilitación, consultorios médicos o centros de especialidades, centros de atención primaria, unidades de cuidados intensivos y postoperatorios, áreas de fisioterapia oncológica, pediátrica, neurológica, etc.; desde la práctica privada / autónoma en consultorio propio o en colaboración con otros profesionales de la salud, atención domiciliaria, servicios de fisioterapia a empresas o instituciones, consultoría o asesoría independiente; desde el deporte y actividad física en clubes deportivos, centros de alto rendimiento deportivo, gimnasios y centros de acondicionamiento físico; en el ámbito geriátrico y cuidados prolongados en residencias de adultos mayores, centros de día para personas mayores, programas de envejecimiento activo y en cuidados paliativos o terminales; en el ámbito neurológico y discapacidad en instituciones para personas con discapacidad, centros de rehabilitación neurológica, centros de educación especial, en atención domiciliaria a personas con enfermedades neurodegenerativas; en el ámbito educativo y académico desde la docencia universitaria o técnica en programas de salud, investigación en ciencias del movimiento, rehabilitación o salud, educación en salud comunitaria o prevención de lesiones y en capacitación y formación continua de profesionales; en el ámbito comunitario y de salud pública desde programas de salud en comunidades vulnerables, ONGs y fundaciones, proyectos de promoción de la salud y prevención de enfermedades; y en empresas e instituciones laborales con programas de ergonomía laboral y prevención de lesiones, salud ocupacional, evaluación y readaptación al puesto de trabajo, entre otros.

Ocupaciones relacionadas:

22640- Fisioterapeutas

- 22640.001 Ergoterapeuta

	<ul style="list-style-type: none"> • 22640.002 Fisioterapeuta • 22640.004 Fisioterapeuta geriátrico • 22640.005 Fisioterapeuta ortopédico • 22640.006 Fisioterapeuta pediátrico • 22640.007 Fisioterapista • 22640.008 Kinesiólogo • 22640.009 Kinesiólogo masajista • 22640.010 Kinesioterapeuta • 22640.011 Tecnólogo de fisioterapia • 22640.012 Terapeuta de manipulación • 22640.013 Terapeuta de readaptación física • 22640.014 Terapeuta físico • 22640.015 Terapeuta físico geriátrico • 22640.016 Terapeuta físico ortopédico • 22640.017 Terapeuta físico pediátrico <p>Otras denominaciones:</p> <ul style="list-style-type: none"> • Fisioterapeuta en salud mental • Fisioterapeuta en neurorrehabilitación • Fisioterapeuta en cuidado crítico • Fisioterapeuta en cardiopulmonar • Fisioterapeuta en salud pública • Fisioterapeuta en piso pélvico y salud de la mujer • Fisioterapeuta en ortopedia • Fisioterapeuta en deporte y actividad física • Fisioterapeuta en oncología y cuidado paliativo • Fisioterapeuta en quemados • Fisioterapeuta en dermatofuncional • Fisioterapeuta en veterinaria"
2.3 Competencias Específicas	<p>CE01-6-SABI-FIS-22640-E-001– Evaluar el estado y la condición de funcionamiento, condición física, bienestar y calidad de vida relacionados con el movimiento corporal humano de la persona y los colectivos de acuerdo con estándar Gold, estándares normativos internos y sus determinantes sociales en la salud.</p>
	<p>CE02- 6-SABI-FIS-22640-E-001– Diagnosticar la condición de funcionamiento, condición física, bienestar y calidad de vida relacionados con el movimiento corporal humano de la persona y los colectivos de acuerdo con los resultados de la evaluación y los referentes de diagnóstico mundiales.</p>
	<p>CE03-6-SABI-FIS-22640-E-001– Pronosticar la condición de funcionamiento, condición física, bienestar y calidad de vida relacionados con el movimiento corporal humano de la persona y los colectivos teniendo en cuenta el diagnóstico y la evidencia científica.</p>
	<p>CE04-6-SABI-FIS-22640-E-001– Prescribir actividad física y ejercicio físico a individuos y poblaciones de acuerdo con la condición y funcionamiento base del movimiento corporal humano y la evidencia científica.</p>

	CE05-6-SABI-FIS-22640-E-001 – Prescribir modalidades de intervención fisioterapéutica de las condiciones cognitivo- emocionales-motoras de acuerdo con la condición y funcionamiento base del movimiento corporal humano y la evidencia científica
	CE06-6-SABI-FIS-22640-E-001 – Prescribir modalidades y tecnología de soporte y apoyo teniendo en cuenta la condición y funcionamiento base del movimiento corporal humano, las necesidades de individuos en su contexto sociocultural y la evidencia científica.
	CE07-6-SABI-FIS-22640-E-001 – Medir los resultados y el impacto de la intervención fisioterapéutica en la condición física, condición de funcionamiento, bienestar y calidad de vida de los individuos y poblaciones según indicadores sociodemográficos, epidemiológicos, de salud y desarrollo social.
	CE08-6-SABI-FIS-22640-E-001 – Investigar aspectos disciplinares o interprofesionales y transdisciplinares de acuerdo con estándares de investigación cualitativa cuantitativa y mixtos.
	CE09-6-SABI-FIS-22640-E-001 – Participar en la formulación e implementación de políticas públicas de acuerdo con las necesidades identificadas y normativa aplicable.
	CE10-6-SABI-FIS-22640-E-001 – Desarrollar planes y programas de promoción y prevención desde la actividad física, el ejercicio físico y el deporte en la persona y colectivos teniendo en cuenta sus contextos socioculturales, condición de salud de base y sus potencialidades.
	CE11-6-SABI-FIS-22640-E-001 – Promover ambientes de trabajo sanos y seguros de acuerdo con situación de salud, factores medioambientales, factores personales, y factores laborales y ocupacionales.
	CE12-6-SABI-FIS-22640-E-001 – Gestionar la prestación de los servicios profesionales en instituciones de salud u organizaciones de acuerdo con recursos disponibles y parámetros de calidad de la gerencia y administración.
COMPETENCIA ESPECÍFICA	CE01-6-SABI-FIS-22640-E-001 – Evaluar el estado y la condición de funcionamiento, condición física, bienestar y calidad de vida relacionados con el movimiento corporal humano de la persona y los colectivos de acuerdo con estándar Gold, estándares normativos internos y sus determinantes sociales en la salud.
<p>Elemento de competencia 1. Revisar la Historia Clínica de la persona o caracterización poblacional de los colectivos de acuerdo con los antecedentes, evolución y condición actual de la persona o colectivo.</p> <p>Criterios de desempeño</p> <ul style="list-style-type: none"> • La lectura de la historia clínica de la persona o caracterización poblacional del colectivo cumple con la identificación de antecedentes, intervenciones, evolución y condición actual de la persona o colectivo. • La identificación de los aspectos relevantes de la historia clínica está acorde con la perspectiva de movimiento corporal humano, las necesidades de la persona o colectivo y su contexto. 	

<ul style="list-style-type: none"> ● El uso de plataformas de información corresponde con los recursos físicos o digitales de registro de la historia clínica. ● La confidencialidad de la información de la historia clínica corresponde con parámetros de la bioética y seguridad de los sistemas de información.
<p>Elemento de competencia 2. Seleccionar test e instrumentos de medida de acuerdo con la revisión de historia clínica o caracterización poblacional y el estado de la persona o colectivos.</p> <p>Criterios de desempeño</p> <ul style="list-style-type: none"> ● La identificación de los test e instrumentos de medida corresponde con aspectos identificados en la historia clínica o caracterización poblacional. ● La priorización de los test e instrumentos de medida cumple con estándares de validez, confiabilidad y predictibilidad. ● La elección de los test e instrumentos de medida está acorde con la condición del movimiento corporal y el funcionamiento humano.
<p>Elemento de competencia 3. Aplicar los test e instrumentos de medida estándar Gold de acuerdo con protocolos de uso y estándares normativos internos.</p> <p>Criterios de desempeño</p> <ul style="list-style-type: none"> ● La revisión de los protocolos de aplicación corresponde con las guías de atención clínica, guías de los equipos y normativas vigentes. ● La preparación del ambiente de evaluación está acorde con las condiciones óptimas en la administración de las pruebas. ● La verificación de la validez del test seleccionado cumple con los estándares normativos de validez y confiabilidad del instrumento. ● La instrucción al paciente sobre el test a realizar cumple con una explicación clara y comprensible sobre el procedimiento, los objetivos y las expectativas del test. ● La ejecución del test o instrumento de medida cumple con el protocolo de administración, fiabilidad y consistencia de los resultados. ● El registro de los resultados obtenidos en el test está acorde con los procedimientos de documentación de datos, su posterior análisis y seguimiento en la evolución del tratamiento. ● El registro preciso de respuestas y datos obtenidos está acorde con los principios de objetividad y rigor técnico. ● La documentación de resultados en informes técnicos está acorde con los requisitos de calidad y trazabilidad del proceso evaluativo. ● La retroalimentación a los evaluados y partes interesadas cumple con la comunicación clara de los hallazgos y recomendaciones derivadas de la evaluación.
<p>Contexto de la competencia.</p> <ul style="list-style-type: none"> ● Recursos utilizados: Equipos de evaluación funcional que incluyan entre otros dinamómetros, plataformas de fuerza, sensores de movimiento, sistemas de análisis biomecánico; Instrumentos de evaluación de condición física como pruebas de resistencia cardiovascular, pruebas de flexibilidad y fuerza muscular; Equipos de medición fisiológica como espirómetros, oxímetros, tensiómetros, monitores de frecuencia cardíaca entre otros, software y plataformas de análisis del movimiento y registros electrónicos y físicos de salud en la historia clínica; Instalaciones como consultorios de fisioterapia, centros de rehabilitación, gimnasios terapéuticos, entornos comunitarios y espacios abiertos para la evaluación en campo, laboratorios de análisis del movimiento; plataformas de telemedicina y monitoreo remoto. ● Productos y resultados (evidencias):

<p>Identificación del estado de salud y condición física de individuos y colectivos</p> <p>Evaluación del funcionamiento según estándares internacionales</p> <p>Medición de la calidad de vida en relación con la movilidad y el bienestar</p> <p>Informe de evaluación integral con diagnóstico funcional y físico</p> <p>Registro de datos comparativos con escalas estandarizadas</p> <ul style="list-style-type: none"> ● Información requerida (referentes): Normativas y lineamientos asociados a guías de la Organización Mundial de la Salud (OMS) sobre salud y movilidad; Clasificación Internacional del Funcionamiento, Discapacidad y Salud (CIF); estándares Gold para la evaluación del movimiento y calidad de vida, Normativas nacionales sobre salud y rehabilitación funcional; Reportes y estudios científicos como evidencia sobre la relación entre movilidad y calidad de vida, investigaciones en biomecánica y fisiología del ejercicio; protocolos de evaluación funcional en poblaciones específicas (adultos mayores, personas con discapacidad); Bases de datos científicas. 	
COMPETENCIA ESPECÍFICA	CE02- 6-SABI-FIS-22640-E-001 – Diagnosticar la condición de funcionamiento, condición física, bienestar y calidad de vida relacionados con el movimiento corporal humano de la persona y los colectivos de acuerdo con los resultados de la evaluación y los referentes de diagnóstico mundiales.
<p>Elemento de competencia 1. Analizar los resultados obtenidos de la evaluación teniendo en cuenta los estándares nacionales e internacionales.</p> <p>Criterios de desempeño</p> <ul style="list-style-type: none"> ● La revisión de los resultados de la evaluación cumple con los parámetros de los estándares nacionales e internacionales de funcionamiento, funcionalidad, bienestar y calidad de vida. ● La comparación de los resultados con los valores de referencia corresponde con los valores normativos internacionales y nacionales de población y condición evaluada. ● La Identificación de patrones o tendencias en los resultados corresponde con las alteraciones o mejoras en la condición física, funcional y de bienestar. 	
<p>Elemento de competencia 2. Interpretar los elementos derivados del análisis teniendo en cuenta los marcos de referencia del movimiento corporal y el funcionamiento humano.</p> <p>Criterios de desempeño</p> <ul style="list-style-type: none"> ● La contextualización de los resultados está acorde a los marcos teóricos y modelos del movimiento humano ● La categorización de los datos obtenidos en la evaluación corresponde con los referentes taxonómicos de la fisioterapia ● La contextualización de los datos obtenidos sobre funcionalidad corresponde a los marcos de referencia mundiales del funcionamiento humano ● El relacionamiento de los hallazgos está acorde con los contextos y determinantes biopsicosociales de las personas y colectivos 	
<p>Elemento de competencia 3. Formular el diagnóstico fisioterapéutico de acuerdo con los componentes y estándares de nivel mundial.</p> <p>Criterios de desempeño</p> <ul style="list-style-type: none"> ● La conclusión sobre el funcionamiento y condición de movimiento de las personas o colectivos corresponde con la interpretación de los datos obtenidos ● El diagnóstico fisioterapéutico cumple con la caracterización de la condición física, el estado de salud y los niveles de funcionamiento 	

- La identificación de limitaciones, restricciones y capacidades funcionales corresponde con los hallazgos de la evaluación del movimiento corporal humano
- La documentación del diagnóstico fisioterapéutico cumple con los protocolos de registro
- La comunicación con el equipo de salud corresponde con parámetros de comunicación del diagnóstico y las normas éticas y profesionales

Contexto de la competencia

- **Recursos utilizados:**

Equipos de análisis biomecánico, equipos de medición fisiológica, instrumentos de evaluación funcional, sistemas de historia clínica electrónica, software de análisis de movimiento, plataformas de telemedicina, consultorios de fisioterapia y rehabilitación, laboratorios de análisis del movimiento y biomecánica, gimnasios terapéuticos y centros de salud comunitarios, registros clínicos digitales y manuales.

- **Productos y resultados (evidencias):**

Diagnóstico del estado funcional y físico de la persona o colectivo
Informe diagnóstico con identificación de áreas de mejora en la funcionalidad del individuo o colectivo
Registro de datos cuantitativos y cualitativos sobre la condición de movimiento y calidad de vida

- **Información requerida (referentes):**

Historia clínica; ayudas diagnósticas; Clasificación Internacional del Funcionamiento, Discapacidad y Salud (CIF); estándares de la Organización Mundial de la Salud (OMS) sobre movilidad y calidad de vida; guías de la American Physical Therapy Association (APTA); Normativas nacionales sobre diagnóstico funcional y rehabilitación.

COMPETENCIA ESPECÍFICA

CE03-6-SABI-FIS-22640-E-001– Pronosticar la condición de funcionamiento, condición física, bienestar y calidad de vida relacionados con el movimiento corporal humano de la persona y los colectivos teniendo en cuenta el diagnóstico y la evidencia científica.

Elemento de competencia 1. Identificar los factores biopsicosociales y los determinantes del contexto de acuerdo con la influencia en el nivel de funcionamiento alcanzable de las personas o colectivos.

Criterios de desempeño

- La determinación de los factores biopsicosociales y su impacto en la funcionalidad cumple con los modelos biopsicosociales que consideran la condición emocional y el contexto social de la persona, incluyendo su apoyo familiar, su red de apoyo social, las condiciones de vivienda, trabajo y su interacción con el entorno comunitario.
- La identificación de los determinantes culturales que afectan la salud y el funcionamiento corresponde con las creencias, valores y prácticas culturales del paciente que podrían influir en sus percepciones sobre salud, tratamiento y recuperación.
- La recopilación de antecedentes clínicos, psicológicos y sociales cumple con la evaluación integral del estado de salud y bienestar de la persona o colectivo.
- El análisis de las condiciones ambientales y socioeconómicas corresponde con la identificación de factores contextuales que influyen en el funcionamiento.
- La identificación de barreras y facilitadores corresponde con la detección de elementos que afectan positiva o negativamente el nivel de funcionamiento alcanzable.
- La comparación con modelos de referencia y estándares de salud está acorde con la validación de hallazgos en función de normativas y guías especializadas.
- La documentación de hallazgos de los factores biopsicosociales y determinantes del contexto cumple con los principios de veracidad y confidencialidad

Elemento de competencia 2. Identificar los factores de riesgos de deterioro, complicación o imprevistos de acuerdo con la influencia en la evolución funcional de la persona o colectivo.

Criterios de desempeño

- La recopilación de antecedentes clínicos y contextuales cumple con la evaluación integral del estado de salud y funcionalidad de la persona o colectivo.
- El análisis de condiciones predisponentes corresponde con la identificación de factores biológicos, ambientales y sociales que puedan generar riesgos.
- La valoración del impacto de los factores de riesgo corresponde con el análisis de la probabilidad y severidad de los efectos adversos.
- El estudio de la evolución funcional de la persona o colectivo está acorde con la identificación de patrones de mejora, estabilidad o deterioro.
- La comunicación de hallazgos al equipo interdisciplinario está acorde con la necesidad de gestión integral de los riesgos.

Elemento de competencia 3. Determinar el pronóstico teniendo en cuenta el diagnóstico fisioterapéutico y la evidencia científica.

Criterios de desempeño

- El registro del pronóstico corresponde con los criterios determinados por el referente.
- La revisión del diagnóstico fisioterapéutico está acorde con los resultados de la evaluación del paciente y los hallazgos clínicos, los déficits y disfunciones identificadas en relación con los estándares clínicos.
- El análisis de los factores pronósticos basados en la literatura científica corresponde con la evidencia científica de condiciones similares, evolución natural de la patología, las intervenciones eficaces y los factores de riesgo.
- El ajuste del pronóstico corresponde con el contexto, los recursos disponibles y la disposición de la persona o los colectivos.
- La comunicación del pronóstico al paciente y al equipo de salud corresponde criterios de comprensión sobre las expectativas de recuperación, los plazos aproximados y los factores de afectación del pronóstico.

Contexto de la competencia

- **Recursos utilizados:**
Equipos de evaluación y diagnóstico funcional, equipos de monitoreo fisiológico, instrumentos de valoración de la condición física, programas de modelado biomecánico y análisis predictivo, software de procesamiento de datos clínicos y funcionales, plataformas de historia clínica electrónica con módulos de pronóstico, laboratorios de biomecánica y fisiología del ejercicio, unidades de rehabilitación funcional y centros de salud y centros de investigación en salud y bienestar.
- **Productos y resultados (evidencias):**
Informes de pronóstico funcional y calidad de vida a corto, mediano y largo plazo
Protocolos de intervención para prevenir el deterioro funcional
- **Información requerida (referentes):**
Guías clínicas de fisioterapia basadas en evidencia.
Artículos académicos sobre ética en fisioterapia.
Textos sobre comunicación efectiva en el ámbito de la salud.
Estudios de casos sobre la interacción en contextos fisioterapéuticos.
Guías APTA

COMPETENCIA ESPECÍFICA	CE04-6-SABI-FIS-22640-E-001 – Prescribir actividad física y ejercicio físico a individuos y poblaciones de acuerdo con la condición y funcionamiento base del movimiento corporal humano y la evidencia científica.
<p>Elemento de competencia 1. Establecer la condición base de los individuos y las poblaciones de acuerdo con los resultados de la evaluación y el diagnóstico fisioterapéuticos.</p> <p>Criterios de desempeño</p> <ul style="list-style-type: none"> • La identificación de la condición base de los individuos y poblaciones corresponde con la aplicación de pruebas y medidas de las condiciones físicas, psicoambientales y de salud. • La selección de pruebas y medidas de determinación de la condición base está acorde con las condiciones de la persona y los colectivos. • El registro de la condición base está acorde con los formatos y los criterios de veracidad y confidencialidad. 	
<p>Elemento de competencia 2. Planear el programa de actividad física y/o ejercicio físico a prescribir de acuerdo con los objetivos de los individuos y las poblaciones.</p> <p>Criterios de desempeño</p> <ul style="list-style-type: none"> • La evaluación de las necesidades y objetivos individuales y poblacionales cumple con la caracterización de la condición física, metas y requerimientos específicos. • La recopilación de antecedentes médicos y nivel de condición física corresponde con la identificación de posibles restricciones y adaptaciones necesarias. • La selección de metodologías y enfoques de entrenamiento está acorde con los principios de progresión, variabilidad y seguridad. • El diseño de sesiones y planificación de cargas cumple con los estándares de periodización y adecuación al nivel de las personas o colectivos. • La incorporación de estrategias motivacionales y educativas corresponde con el fomento de la adherencia y el compromiso con el programa. • La adaptación del programa a grupos específicos cumple con la inclusión de poblaciones con necesidades diferenciadas. 	
<p>Elemento de competencia 3. Implementar el programa de actividad física y/o ejercicio físico de acuerdo con los principios de prescripción, el tipo de población y las condiciones clínicas identificadas.</p> <p>Criterios de desempeño</p> <ul style="list-style-type: none"> • La planificación de las sesiones de actividad física y/o ejercicio físico cumple con los principios de prescripción y las necesidades individuales de la población. • La adaptación del programa corresponde a las condiciones clínicas identificadas y a las capacidades funcionales del individuo. • La supervisión de la ejecución de los ejercicios cumple con los estándares de seguridad y efectividad establecidos. • La modificación de la carga y la intensidad corresponde a la respuesta fisiológica y adaptación del individuo. • El monitoreo de signos y síntomas durante la actividad está acorde con la prevención de riesgos y eventos adversos. • La motivación de adherencia al programa cumple con las estrategias de educación y bienestar del paciente. • La evaluación periódica de los avances corresponde con los objetivos y la optimización del programa. 	
Contexto de la competencia	

<ul style="list-style-type: none"> ● Recursos utilizados: Laboratorios de fisiología del ejercicio y biomecánica, gimnasios terapéuticos y áreas de rehabilitación funcional, centros deportivos con equipos adaptados para diferentes poblaciones, equipos de evaluación física y funcional; equipos de monitoreo fisiológico, instrumentos de valoración del rendimiento físico, aplicaciones de seguimiento de actividad física y rendimiento; sistemas de historia clínica electrónica con módulos de prescripción de ejercicio. ● Productos y resultados (evidencias): Planes de ejercicio físico personalizados Protocolos de intervención en actividad física Registros de progreso y adherencia a los programas de actividad física, Reportes sobre la efectividad del ejercicio en la mejora del estado funcional y la calidad de vida Reportes de evaluaciones biomecánicas y fisiológicas ● Información requerida(referentes): Guías del Ministerio de Salud sobre actividad física, recomendaciones de la OMS sobre ejercicio. Evidencia científica: Estudios sobre el impacto del ejercicio en la salud musculoesquelética, cardiovascular y metabólica. Protocolos internacionales: ACSM (American College of Sports Medicine), recomendaciones del Colegio Americano de Medicina del Deporte, Datos epidemiológicos: Prevalencia de enfermedades relacionadas con el sedentarismo, indicadores de condición física en diferentes poblaciones 	
COMPETENCIA ESPECÍFICA	CE05-6-SABI-FIS-22640-E-001 – Prescribir modalidades de intervención fisioterapéutica de las condiciones cognitivo- emocionales-motoras de acuerdo con la condición y funcionamiento base del movimiento corporal humano y la evidencia científica
<p>Elemento de competencia 1. Seleccionar las modalidades de intervención de acuerdo con los resultados de la evaluación, el diagnóstico y el pronóstico fisioterapéutico de la persona o colectivos.</p> <p>Criterios de desempeño</p> <ul style="list-style-type: none"> ● La determinación de los objetivos fisioterapéuticos está acorde con el pronóstico fisioterapéutico y las necesidades de la persona ● La elección de las modalidades de intervención cumple con la evidencia científica y las prácticas avaladas en fisioterapia. ● La adecuación de las técnicas fisioterapéuticas corresponde con las condiciones individuales y expectativas de la persona y a su evolución clínica. 	
<p>Elemento de competencia 2. Aplicar la modalidad de intervención según la evidencia científica.</p> <p>Criterios de desempeño</p> <ul style="list-style-type: none"> ● La programación del plan de intervención cumple con los criterios de intensidad, frecuencia y duración. ● La planificación de la aplicación de la modalidad de intervención cumple con los lineamientos de la evidencia científica y las prácticas clínicas. ● La toma de decisiones en la ejecución de tratamientos cumple con principios éticos, científicos y profesionales. ● La preparación del paciente y del entorno está acorde con los principios de seguridad y confort en fisioterapia. ● La ejecución de la intervención fisioterapéutica cumple con los protocolos establecidos y las necesidades individuales. 	

<ul style="list-style-type: none"> La documentación del proceso de intervención cumple con los criterios de registro y seguimiento clínico basados en evidencia. 	
<p>Elemento de competencia 3. Adaptar las modalidades de intervención según la evolución de la persona o colectivos.</p> <p>Criterios de desempeño</p> <ul style="list-style-type: none"> El seguimiento de la evolución del individuo o colectivos corresponde con la comparación entre la evaluación inicial y la evaluación de seguimiento. La evaluación de los resultados obtenidos corresponde con la validación de la eficacia de la intervención y la toma de decisiones futuras. La evaluación continua del estado funcional y necesidades cumple con el monitoreo de cambios en la condición de la persona o colectivo. La selección de estrategias de ajuste está acorde con las nuevas demandas y objetivos de la persona o colectivo. La actualización de protocolos de intervención corresponde con la incorporación de mejores prácticas y hallazgos basados en evidencia. El seguimiento y documentación de los cambios aplicados corresponde con la trazabilidad del proceso y la evaluación de resultados. La retroalimentación con el usuario y equipo interdisciplinario está acorde con la importancia de un abordaje integral y participativo. La revisión periódica del impacto de las adaptaciones cumple con la mejora continua y la efectividad del proceso de intervención. 	
<p>Contexto de la competencia</p> <ul style="list-style-type: none"> Recursos utilizados: Guías de práctica clínica en Fisioterapia, bases de datos científicas, evidencia científica, instrumentos de evaluación y diagnóstico, software y tecnología aplicada, laboratorios de análisis de movimiento, áreas de estimulación sensorial. Productos y resultados (evidencias): Planes de intervención individualizados Protocolos terapéuticos basados en evidencia Programas de ejercicio según la condición del usuario Protocolos de buenas prácticas clínicas Información requerida (referentes): Modelos y teorías del movimiento corporal humano, Guías APTA, WP, Protocolos de evaluación clínica (procedimientos validados para medición de funciones motoras y cognitivas), normativas de la organización mundial de la salud (OMS) en rehabilitación, normativas marco ético-legal, legislación en fisioterapia, código de ética estándares del WP, ASCOFAFI. 	
<p>COMPETENCIA ESPECÍFICA</p>	<p>CE06-6-SABI-FIS-22640-E-001– Prescribir modalidades y tecnología de soporte y apoyo teniendo en cuenta la condición y funcionamiento base del movimiento corporal humano, las necesidades de individuos en su contexto sociocultural y la evidencia científica.</p>
<p>Elemento de competencia 1. Aplicar las modalidades y tecnologías de soporte (electromagnéticas, eléctricas, hídricas, hidráulicas, mecánicas, de realidad virtual, exoesqueletos y dispositivos robóticos, entre otros) según la condición de salud, funcionamiento y la evidencia científica.</p>	

Criterios de desempeño

- La elección de las modalidades y tecnologías de soporte está acorde con la evidencia científica y las mejores prácticas en fisioterapia.
- La elección de la modalidad tecnológica está acorde con la funcionalidad requerida y los objetivos fisioterapéuticos.
- La implementación de la tecnología cumple con los protocolos de seguridad y eficacia.
- La adaptación del dispositivo o tecnología corresponde con las características y necesidades individuales de la persona.
- El monitoreo del uso y los efectos de las tecnologías está acorde con la evolución clínica y la tolerancia de la persona.
- La optimización de las estrategias tecnológicas corresponde con la necesidad de mejorar la funcionalidad y calidad de vida del usuario.
- La evaluación de los resultados obtenidos corresponde con la validación de la efectividad de la tecnología aplicada.
- La reevaluación del impacto de las tecnologías aplicadas cumple con los estándares de seguimiento y ajuste del tratamiento fisioterapéutico.

Elemento de competencia 2. Determinar las tecnologías de apoyo según las condiciones de salud y funcionamiento de las personas.

Criterios de desempeño

- La evaluación de las necesidades y limitaciones funcionales cumple con la identificación de barreras que afectan la autonomía y calidad de vida.
- El análisis de la condición de salud y diagnóstico clínico corresponde con la selección de tecnologías ajustables a las particularidades de la persona.
- La prescripción de las ortesis y prótesis cumple con criterios de calidad como eficacia, seguridad, individualidad, confort, durabilidad.
- La validación del uso y compatibilidad de la tecnología corresponde con la adaptación a las capacidades y contexto de la persona.

Elemento de competencia 3. Generar procesos de adaptación a las ortesis y prótesis de acuerdo con las condiciones de las personas.

Criterios de desempeño

- La educación de la persona y cuidadores en el manejo de las ortesis y prótesis cumple con la optimización del uso y la prevención de riesgos.
- El entrenamiento de la persona en el uso de ortesis y prótesis está acorde con los dispositivos y condiciones de funcionamiento de la persona.
- La documentación del proceso de selección y adaptación está acorde con la trazabilidad y seguimiento del caso.
- El monitoreo de la efectividad de la tecnología corresponde con la evaluación del impacto en la funcionalidad y bienestar.
- La actualización y mejora continua de las soluciones tecnológicas cumple con la evolución de las necesidades del usuario y los avances en innovación.

Contexto de la competencia

● **Recursos utilizados:**

Laboratorios de fisioterapia, equipos de análisis biomecánico, medición fisiológica, instrumentos de evaluación funcional, sistemas de rehabilitación con realidad virtual, guías de práctica clínica y protocolos de rehabilitación, plataformas digitales, software de simulación.

<ul style="list-style-type: none"> ● Productos y resultados (evidencias): Protocolos Personalizados Reportes de casos clínicos con análisis de resultados Guías de laboratorio Reportes de evaluación y resultados de aplicación de dispositivos de soporte en escenarios controlados ● Información requerida (referentes): Normatividad Legal Guías de rehabilitación y tecnologías asistidas (OMS) Protocolos APTA y WP Recomendaciones de la European Society of Physical and Rehabilitation Medicine (ESPRM) Artículos científicos sobre tecnologías aplicadas en Fisioterapia Evidencia científica validada 	
COMPETENCIA ESPECÍFICA	CE07-6-SABI-FIS-22640-E-001 – Medir los resultados y el impacto de la intervención fisioterapéutica en la condición física, condición de funcionamiento, bienestar y calidad de vida de los individuos y poblaciones según indicadores sociodemográficos, epidemiológicos, de salud y desarrollo social.
<p>Elemento de competencia 1. Seleccionar los indicadores de medición según criterios sociodemográficos, epidemiológicos, de salud y desarrollo social.</p> <p>Criterios de desempeño</p> <ul style="list-style-type: none"> ● La identificación de los objetivos de medición corresponde a las necesidades de evaluación de la intervención fisioterapéutica. ● La revisión de los criterios sociodemográficos, epidemiológicos, de salud y desarrollo social cumple con los estándares de análisis poblacional y clínico. ● La elección de los indicadores está acorde con la validez, fiabilidad y aplicabilidad en el contexto de estudio. ● La categorización de los datos a medir corresponde con los dominios de condición física, funcionamiento, bienestar y calidad de vida. ● La adaptación de los indicadores cumple con las particularidades de la población objetivo y los recursos disponibles. ● La actualización de los indicadores cumple con la necesidad de mejora continua y precisión en la evaluación. 	
<p>Elemento de competencia 2. Recolectar datos pre y post intervención de acuerdo con herramientas de evaluación clínica y funcional validadas.</p> <p>Criterios de desempeño</p> <ul style="list-style-type: none"> ● La planificación del proceso de recolección de datos corresponde a los objetivos de la evaluación pre y post intervención. ● La selección de las herramientas de evaluación clínica y funcional cumple con criterios de validez, fiabilidad y aplicabilidad. ● La obtención de los datos post intervención está acorde con el tiempo de seguimiento determinado de medición del impacto. ● La documentación de los resultados cumple con los requisitos en la toma de decisiones clínicas y la mejora del tratamiento. 	
<p>Elemento de competencia 3. Analizar los resultados teniendo en cuenta valores de referencia y objetivos fisioterapéuticos.</p>	

Criterios de desempeño

- La organización de los datos corresponde con los criterios de clasificación de variables clínicas y funcionales.
- La comparación de los resultados con valores de referencia cumple con los estándares de la literatura científica y guías clínicas.
- La evaluación del progreso del paciente está acorde con los objetivos fisioterapéuticos del plan de intervención.
- La interpretación de los resultados cumple con la necesidad de valorar la efectividad de la intervención fisioterapéutica.
- La identificación de factores influyentes en los resultados está acorde con variables individuales y contextuales.
- La generación de informes sobre el impacto de la intervención corresponde con los requerimientos de seguimiento clínico y toma de decisiones.
- La retroalimentación de los hallazgos al equipo de rehabilitación y a la persona cumple con el propósito de optimizar el tratamiento y la planificación futura.

Contexto de la competencia

- **Recursos utilizados:**
Escalas de valoración funcional (Barthel, FIM; SF-36)
Pruebas de capacidad física motora
Evaluaciones biomecánicas y posturales
Instrumentos para la medición de calidad de vida bienestar
Software de análisis de datos epidemiológicos y estadísticos
Bases de datos de salud pública y registros epidemiológicos
Protocolos de la OMS y guías de asociaciones científicas en fisioterapia y salud pública
Aulas, equipos audiovisuales y de conexión a internet
Laboratorios de fisioterapia, test y herramientas de evaluación. Indicadores poblacionales en salud
- **Productos y resultados (evidencias):**
Informes clínicos con análisis estadístico, presentación de casos clínicos
Planes de intervención individualizados
Protocolos terapéuticos basados en evidencia
Protocolos de buenas prácticas clínicas
- **Información requerida (referentes):**
Normativa legal
Clasificación internacional del funcionamiento
Guías de World Physical Therapy
Lineamientos de rehabilitación basada en la comunidad (RBC)
Manuales de aplicación de escalas funcionales y calidad de vida en población específica
Protocolos APTA
Evidencia científica validada

COMPETENCIA ESPECÍFICA

CE08-6-SABI-FIS-22640-E-001– Investigar aspectos disciplinares o interprofesionales y transdisciplinares de acuerdo con estándares de investigación cualitativa cuantitativa y mixtos.

Elemento de competencia 1. Formular proyectos de investigación en fisioterapia de acuerdo con las necesidades de los contextos, estándares de investigación y principios éticos.

Criterios de desempeño

- El diseño metodológico del proyecto está acorde con los estándares de investigación y necesidades identificadas en el contexto.
- La formulación del problema de investigación corresponde con el análisis crítico de la literatura científica y la pertinencia en el área.
- La justificación y objetivos del proyecto está acorde con las necesidades del contexto y los principios éticos de la investigación
- La propuesta de metodología cumple con los aspectos éticos, técnicos y científicos en la recolección y análisis de datos.

Elemento de competencia 2. Desarrollar proyectos de investigación en fisioterapia según metodologías basadas en la evidencia científica.

Criterios de desempeño

- La aplicación de métodos y técnicas de investigación cumple con los criterios de validez y confiabilidad de los resultados obtenidos.
- El análisis de datos y resultados cumple con el uso de herramientas estadísticas y técnicas de interpretación científica.
- La investigación científica cumple con procesos de difusión y comunicación social clara, estructurada y sustentada en foros, publicaciones y escenarios académicos.
- La integración de conocimientos y perspectivas en la investigación cumple con criterios de interdisciplinariedad.
- La aplicación de las etapas del proceso investigativo cumple con principios éticos, integridad, transparencia y rigurosidad.

Elemento de competencia 3. Mejorar la práctica profesional en fisioterapia de acuerdo con los hallazgos científicos y la actualización continua basada en la evidencia.

Criterios de desempeño

- La integración de los hallazgos científicos relevantes cumple con criterios de análisis crítico de aplicación en la práctica profesional.
- La optimización de las estrategias de intervención fisioterapéutica corresponde con la evidencia científica y la evaluación continua de resultados.
- La actualización profesional corresponde con los procesos de aprendizaje continuo, actualización profesional y participación en espacios académicos y científicos.

Contexto de la competencia

- **Recursos utilizados:**
Laboratorios equipados para prototipado, análisis biomecánico y simulación clínica.
Espacios colaborativos para reuniones y desarrollo de proyectos en equipo.
Plataformas virtuales para la gestión de proyectos.
Laboratorios de análisis del movimiento
Bases de datos
Software de análisis de datos como Statistical Package for the Social Sciences- (SPSS) NVivo, o R para la línea de investigación.
- **Productos y resultados (evidencias):**
Diseño de una propuesta de valor innovadora, alineada con los principios de sostenibilidad e impacto social
Documento técnico que detalla la propuesta del proyecto de investigación
Proyectos de investigación interdisciplinarios e intersectoriales
- **Información requerida (referentes):**

<p>Research Methods in Physical Therapy, Jennifer H. Slaven. Ethics in Physical Therapy Practice: A Case-Based Approach, Gail M. Jensen. Evidence-Based Practices in Rehabilitation, Christina M. Capra. PEDro - Physiotherapy Evidence Database APTA. Evidence-Based Practice Resources</p>	
COMPETENCIA ESPECÍFICA	CE09-6-SABI-FIS-22640-E-001– Participar en la formulación e implementación de políticas públicas de acuerdo con las necesidades identificadas y normativa aplicable.
<p>Elemento de competencia 1. Identificar las políticas públicas concernientes a la profesión teniendo en cuenta la normatividad nacional e internacional.</p> <p>Criterios de desempeño</p> <ul style="list-style-type: none"> • La recopilación de normativas y regulaciones corresponde con las disposiciones legales nacionales e internacionales aplicables a la profesión. • La revisión de políticas públicas existentes cumple con el análisis de marcos regulatorios y directrices gubernamentales. • La clasificación de las normativas identificadas está acorde con su impacto en el ejercicio profesional y la prestación de servicios fisioterapéuticos. • El análisis de las políticas públicas corresponde con la evaluación de su aplicabilidad en el contexto profesional. • La detección de actualizaciones y cambios en la normatividad cumple con la necesidad de alineación con las nuevas disposiciones. • La comparación de regulaciones nacionales e internacionales está acorde con la armonización de estándares en la práctica fisioterapéutica. • La difusión de la información relevante cumple con la responsabilidad de socializar el marco normativo dentro de la comunidad profesional. 	
<p>Elemento de competencia 2. Revisar los aspectos de las políticas públicas actuales susceptibles de ser actualizadas de acuerdo con los avances de la profesión.</p> <p>Criterios de desempeño</p> <ul style="list-style-type: none"> • La lectura de las políticas públicas relacionadas con la profesión corresponde con el criterio de búsqueda y priorización de información. • La selección de aspectos a actualizar o a incluir en las políticas públicas corresponde con el estado actual y necesidades de la profesión. • La identificación de las políticas públicas vigentes corresponde con la revisión del marco normativo aplicable a la profesión. • La evaluación de los aspectos regulados cumple con el análisis de su pertinencia y vigencia en el contexto actual. • La comparación de la normatividad existente con los avances de la profesión está acorde con la necesidad de actualización y mejora. • El análisis de brechas y vacíos en las políticas públicas corresponde con la identificación de oportunidades de modernización. • La determinación de los aspectos susceptibles de actualización cumple con los criterios de innovación y desarrollo profesional. • La documentación de las propuestas de ajuste está acorde con los lineamientos técnicos y jurídicos establecidos. • La socialización de las recomendaciones con entidades competentes corresponde con la búsqueda de consenso y validación normativa. 	

Elemento de competencia 3. Contribuir a las discusiones y mesas de trabajo relacionadas con las políticas públicas actuales concernientes a la fisioterapia de acuerdo con la proyección y avances de la profesión.

Criterios de desempeño

- La participación en mesas de trabajo está acorde con el lenguaje técnico propio de la fisioterapia.
- La invitación a la reflexión y aporte a la construcción de nuevas políticas o ajustes de las existentes corresponde con el estado actual de la Fisioterapia y las necesidades de la misma.
- La identificación de los espacios de discusión y mesas de trabajo corresponde con la participación en instancias gubernamentales y académicas sobre políticas públicas en fisioterapia.
- La preparación de argumentos y propuestas cumple con los criterios de evidencia científica, normatividad vigente y avances de la profesión.
- La participación en debates y reuniones está acorde con la necesidad de aportar al desarrollo y actualización de las políticas públicas.
- La exposición de necesidades y propuestas corresponde con la búsqueda de mejoras en la regulación y práctica de la fisioterapia.
- El seguimiento a las decisiones tomadas cumple con la responsabilidad de garantizar la implementación de mejoras en la política pública.

Contexto de la competencia

- **Recursos utilizados:**
Espacios y mobiliario áulico, bases de datos epidemiológicas, evidencia científica sobre intervenciones en fisioterapia, sistemas de información en salud, software de análisis estadístico, sistemas de demografía, mobiliario y tecnologías de la información y las comunicaciones TIC
- **Productos y resultados (evidencias):**
Planes y programas de fisioterapia en salud pública alineados con las políticas nacionales,
Protocolos de intervención para poblaciones con necesidades específicas,
Evaluaciones de impacto de política pública en rehabilitación y funcionalidad de las comunidades,
Propuestas normativas o recomendaciones basadas en evidencia.
- **Información requerida (referentes):**
Documentos normativos (leyes decretos, guías de práctica clínica)
Planes de Salud Pública
Guías Ministeriales
Prevalencia de enfermedades y su impacto en la prevención y rehabilitación
Modelos internacionales de la salud pública (experiencias exitosas en otros países)
Registros de morbilidad, discapacidad y accesibilidad

COMPETENCIA ESPECÍFICA	CE010-6-SABI-FIS-22640-E-001– Desarrollar planes y programas de promoción y prevención desde la actividad física, el ejercicio físico y el deporte en la persona y colectivos teniendo en cuenta sus contextos socioculturales, condición de salud de base y sus potencialidades.
-------------------------------	--

Elemento de competencia 1. Diseñar planes y programas de promoción y prevención teniendo en cuenta los contextos socioculturales, la condición de salud de base y las potencialidades de las personas y colectivos.

Criterios de desempeño

- La identificación de los objetivos de promoción y prevención corresponde con las necesidades de salud, bienestar y desarrollo social de la población objetivo.
- La evaluación del contexto sociocultural está acorde con la adaptación de las estrategias de actividad física y ejercicio a las costumbres y creencias locales.
- La recopilación de información sobre la condición de salud de base cumple con el análisis de los antecedentes médicos y las capacidades físicas de la persona o colectivos.
- La identificación de las potencialidades individuales y colectivas corresponde con la valoración de los recursos, habilidades y motivaciones presentes en el grupo.
- La elaboración del plan de promoción y prevención está acorde con las características demográficas, socioculturales y de salud del grupo o individuo.
- La programación de los planes está acorde con la duración, frecuencia e intensidad en el logro de objetivos.

Elemento de competencia 2. Implementar estrategias de actividad física, ejercicio físico y deporte según las necesidades identificadas y los objetivos de promoción y prevención.

Criterios de desempeño

- La planificación de las estrategias de actividad física, ejercicio físico y deporte corresponde con las necesidades de salud y los objetivos de promoción y prevención.
- La organización de los recursos de la implementación cumple con los requisitos de materiales, espacio y tiempo.
- La integración de las estrategias de motivación y seguimiento está acorde con las características socioculturales y psicológicas de la persona o colectivos.
- La supervisión durante la implementación cumple con el monitoreo constante de la seguridad, el rendimiento y el bienestar de la persona o colectivos.
- La evaluación continua de los resultados corresponde con la medición de la efectividad de las estrategias en términos de salud y calidad de vida.
- El ajuste de estrategias está acorde con la mejora continua y la adaptación de las intervenciones a lo largo del proceso.

Elemento de competencia 3. Evaluar el impacto de los planes y programas teniendo en cuenta indicadores de salud, bienestar y participación adaptados a cada contexto.

Criterios de desempeño

- La selección de indicadores de salud, bienestar y participación corresponde con los objetivos del plan o programa.
- La definición de los criterios de evaluación está acorde con las características del contexto y las necesidades de la población objetivo.
- La recolección de datos sobre los indicadores cumple con los métodos y las técnicas de medición validadas.
- El análisis de los resultados obtenidos corresponde con la comparación con los valores de referencia y las metas propuestas.
- La valoración del nivel de participación cumple con los estándares de inclusión y compromiso de los participantes en las actividades.
- La evaluación de la efectividad del programa corresponde con el seguimiento de los resultados obtenidos en salud, adherencia y calidad de vida de los participantes.
- La documentación de los hallazgos corresponde con la elaboración de informes detallados sobre los resultados obtenidos.

Contexto de la competencia

- **Recursos utilizados:**

<p>Espacios y mobiliario áulico, laboratorios de tecnología aplicada a la evaluación, diagnóstico del movimiento corporal humano según los lineamientos internacionales curriculares por la World Physiotherapy, y nacionales de la Asociación Colombiana de Facultades de Fisioterapia. Simuladores de baja y alta fidelidad para los espacios de interacción de las actividades de formación frente al perfil y competencias del fisioterapeuta en Colombia.</p> <ul style="list-style-type: none"> ● Productos y resultados (evidencias): Estructuración y puesta en marcha de planes y programas de promoción y prevención desde la actividad física, el ejercicio físico y el deporte en la persona y colectivos Planteamiento y uso de indicadores de salud, bienestar y participación adaptados a cada contexto ● Información requerida (referentes): Guías y protocolos de examen, evaluación y diagnóstico del movimiento corporal humano Normatividad legal Guías y protocolos APTA, WP, ASCOFAFI Bases de datos y evidencia científica validada 	
COMPETENCIA ESPECÍFICA	CE011-6-SABI-FIS-22640-E-001 – Promover ambientes de trabajo sanos y seguros de acuerdo con situación de salud, factores medioambientales, factores personales, y factores laborales y ocupacionales.
<p>Elemento de competencia 1. Evaluar la condición de la persona o colectivos desde el movimiento corporal humano de acuerdo con su espacio y ocupación laboral.</p> <p>Criterios de desempeño</p> <ul style="list-style-type: none"> ● La selección de test e instrumentos de medida corresponde con las necesidades laborales u ocupacionales de las personas y colectivos. ● La identificación de necesidades de la persona o colectivos en su contexto laboral u ocupacional está acorde con el objeto de estudio de la Fisioterapia. ● La conclusión de las necesidades de las personas o colectivos está acorde con el objeto de estudio de la Fisioterapia, el contexto laboral y ocupacional. 	
<p>Elemento de competencia 2. Planear programas de vigilancia epidemiológica; reintegro y reincorporación laboral; actitudes y estilos de vida; capacitación en seguridad y salud en el trabajo, desde el movimiento corporal humano de acuerdo con la ocupación de la persona o colectivos.</p> <p>Criterios de desempeño</p> <ul style="list-style-type: none"> ● El análisis de la relación entre el movimiento corporal humano y la actividad laboral u ocupacional corresponde con la adaptación de estrategias que favorezcan el bienestar y la prevención de lesiones. ● La selección de metodologías y enfoques de intervención está acorde con los objetivos de cada programa y la naturaleza de las tareas desempeñadas. ● El diseño de estrategias de vigilancia epidemiológica cumple con la detección temprana de afecciones relacionadas con el trabajo y la prevención de riesgos. ● La estructuración de protocolos del reintegro y reincorporación laboral corresponde con la recuperación funcional y la adaptación progresiva a las exigencias del puesto. ● La planificación de actividades de capacitación en seguridad y salud en el trabajo cumple con la formación de los trabajadores en prácticas seguras y autocuidado. ● La integración de equipos interdisciplinarios en la planificación y ejecución corresponde con la necesidad de un enfoque holístico. 	

Elemento de competencia 3. Implementar programas de vigilancia epidemiológica; reintegro y reincorporación laboral; actitudes y estilos de vida; capacitación en seguridad y salud en el trabajo, en personas y colectivos según sus condiciones y ocupación.

Criterios de desempeño

- La ejecución de las actividades del programa corresponde con los lineamientos técnicos y normativos en seguridad y salud en el trabajo.
- La adaptación de las estrategias de intervención está acorde con las características de cada población y el tipo de actividad laboral u ocupacional desempeñada.
- La capacitación en seguridad y promoción de hábitos saludables está acorde con la necesidad de fomentar una cultura de prevención y autocuidado desde el movimiento corporal humano.
- El seguimiento a los procesos de reintegro y reincorporación laboral corresponde con la verificación de la recuperación funcional y las adaptaciones necesarias en el puesto de trabajo.
- La aplicación de indicadores de seguimiento y evaluación está acorde con la medición del impacto y efectividad de los programas diseñados.
- La documentación de hallazgos, ajustes y resultados obtenidos cumple con la trazabilidad del proceso y la mejora continua de las estrategias implementadas.

Contexto de la competencia

- **Recursos utilizados:**
Instalaciones tales como: áreas de salud ocupacional en empresas e instituciones, centros de rehabilitación y ergonomía laboral, laboratorios de análisis de factores ambientales y ergonómicos, programas de gestión de riesgos laborales y ergonomía, sistemas de registro y análisis de incidentes laborales, aplicaciones de monitoreo de bienestar y salud en el trabajo.
- **Productos y resultados (evidencias):**
Diagnóstico de riesgos laborales y ambientales en diferentes entornos de trabajo
Implementación de estrategias de ergonomía y salud ocupacional
Desarrollo de planes de intervención para la prevención de enfermedades laborales
Capacitación en seguridad y bienestar laboral
- **Información requerida (referentes):**
Normas de Seguridad y Salud en el Trabajo de la Organización Internacional del Trabajo (OIT), Norma ISO-Sistema de Gestión de Seguridad y Salud en el Trabajo, normativas nacionales sobre salud ocupacional y riesgos laborales, recomendaciones de la Organización Mundial de la Salud (OMS) sobre bienestar en el trabajo, reportes y estudios científicos como investigaciones sobre impacto de condiciones laborales en la salud, estudios sobre ergonomía y prevención de lesiones ocupacionales, evaluaciones sobre factores psicosociales y su impacto en el desempeño laboral; guías técnicas y metodológicas de métodos de evaluación ergonómica y análisis de puestos de trabajo, protocolos para la prevención de riesgos laborales, estrategias de intervención para mejorar el ambiente laboral, bases de datos científicas.

**COMPETENCIA
ESPECÍFICA**

CE012-6-SABI-FIS-22640-E-001– Gestionar la prestación de los servicios profesionales en instituciones de salud u organizaciones de acuerdo con recursos disponibles y parámetros de calidad de la gerencia y administración.

Elemento de competencia 1. Identificar las necesidades de las personas o colectivos teniendo en cuenta la condición de salud, entorno social y factores determinantes en la prestación del servicio.

Criterios de desempeño

- La recopilación de información sobre las personas o colectivos corresponde con la aplicación de herramientas de evaluación y diagnóstico inicial.
- El análisis de la condición de salud cumple con la identificación de patologías, limitaciones funcionales y factores de riesgo.
- La valoración del entorno social está acorde con la influencia de factores familiares, laborales y comunitarios en la salud y bienestar.
- La determinación de barreras y facilitadores en la prestación del servicio corresponde con la identificación de condiciones económicas, geográficas y de acceso a la atención.
- La priorización de necesidades cumple con criterios de impacto y viabilidad de intervención.
- La documentación de los hallazgos está acorde con parámetros de elaboración de informes.

Elemento de competencia 2. Planificar la prestación de los servicios de fisioterapia según los recursos disponibles y las necesidades de la institución u organización.

Criterios de desempeño

- La identificación de las necesidades en fisioterapia corresponde con la evaluación de la demanda de servicios dentro de la institución u organización.
- El análisis de los recursos disponibles cumple con la revisión de infraestructura, personal, equipamiento y presupuesto asignado.
- La definición de los objetivos del servicio está acorde con las metas de atención, cobertura y calidad establecidas por la institución.
- La estructuración del modelo de prestación corresponde con estrategias de intervención y organización del servicio.
- La elaboración de protocolos y lineamientos está acorde con las normativas de calidad, la evidencia científica y buenas prácticas en fisioterapia.

Elemento de competencia 3. Coordinar los recursos humanos, tecnológicos y físicos de acuerdo con los parámetros de calidad y eficiencia administrativa.

Criterios de desempeño

- La identificación de los recursos humanos, tecnológicos y físicos disponibles corresponde con la evaluación de su capacidad operativa y funcional.
- La planificación de la distribución de los recursos cumple con los requerimientos del servicio y la optimización de su uso.
- La asignación de funciones y responsabilidades está acorde con las competencias del personal y las necesidades del servicio.
- La gestión del mantenimiento y actualización tecnológica corresponde con requerimientos de funcionamiento de los equipos.
- La supervisión del uso de los espacios físicos cumple con los lineamientos de seguridad, accesibilidad y eficiencia.
- El monitoreo del desempeño del equipo humano está acorde con los indicadores de atención y calidad del servicio.
- La evaluación del uso de los recursos corresponde con la medición del impacto en la eficiencia y sostenibilidad administrativa.
- La implementación de mejoras en la gestión cumple con la necesidad de optimizar la prestación del servicio.

Elemento de competencia 4. Supervisar la ejecución de los servicios fisioterapéuticos teniendo en cuenta el cumplimiento de estándares de calidad en la atención y optimización de los recursos.

Criterios de desempeño

- La observación de la ejecución de los servicios fisioterapéuticos está acorde con protocolos y modalidades de intervención.
- El monitoreo del desempeño del personal fisioterapéutico cumple con los estándares de calidad en la atención y seguridad del paciente.
- La evaluación de la satisfacción de los usuarios está acorde con la medición de la experiencia del paciente y la efectividad del tratamiento.
- La revisión del uso de los recursos humanos, tecnológicos y físicos corresponde con la optimización y sostenibilidad del servicio.
- La implementación de acciones correctivas está acorde con parámetros de calidad asistencial y la eficiencia operativa.
- La documentación de los hallazgos y mejoras corresponde con requerimientos de generación de informes de seguimiento y retroalimentación.
- La retroalimentación al equipo de trabajo cumple con la promoción del mejoramiento continuo y el fortalecimiento de la práctica fisioterapéutica.

Contexto de la competencia

- **Recursos utilizados:**
 Consultorios y unidades de atención especializada
 Equipos de cómputo y conectividad con redes
 Trabajo comunitario (talleres, debates, otros)
 Bases de datos de registros estadísticos y RIPS
 Sistemas de gestión hospitalaria y administrativa
 Programas de facturación y control financiero
 Indicadores de calidad y satisfacción del paciente
 Encuestas y herramientas de evaluación de desempeño
 Tableros de gestión y reportes estadísticos
- **Productos y resultados (evidencias):**
 Plan de trabajo de prestación de servicios para clientes y usuarios internos y externos
 Planteamiento y seguimiento a indicadores
 Informes administrativos de los servicios prestados
 Perfil epidemiológico de las comunidades
 Inventario de bienes y servicios (recursos disponibles: infraestructura, talento humano, equipos y presupuesto)
 Indicadores de atención y calidad del servicio
 Análisis DOFA del servicio
 Guías de manejo, protocolos de intervención
 Informes de seguimiento
 Actas de reunión con equipos de trabajo
 Planes estratégicos para la prestación de servicios en salud
 Plan de optimización del uso de recursos en instituciones
 Implementación de modelos de gestión de calidad en salud
 Coordinación de equipos interdisciplinarios en la atención médica
- **Información requerida (referentes):**
 Diagnóstico de la condición en salud de los usuarios y las poblaciones, diagnóstico de necesidades del servicio y las comunidades, perfil epidemiológico de las comunidades, indicadores poblacionales en salud, indicadores económicos y administrativos aplicados a servicios en salud, normativas y lineamientos asociados a norma ISO

de Sistemas de Gestión de la Calidad en salud, normas de acreditación en Salud, regulaciones nacionales sobre la prestación de servicios de salud, estudios de impacto de modelos de gestión en la calidad de la atención, evaluaciones de satisfacción del usuario en servicios de salud, modelos de atención centrada en el paciente y estrategias de optimización de procesos en salud.

2.4 Competencias Clave (Básicas y transversales)	Competencias Básicas	
	Competencia Comunicación (oral y escrita en lengua materna y una segunda lengua)	Duración
	<ul style="list-style-type: none"> • Demostrar comprensión, respeto, sensibilidad y rigurosidad ética y profesional frente a las necesidades y diferencias individuales de comunicación y expresión de los usuarios, colegas, estudiantes y miembros de otras profesiones. • Demostrar capacidad de comprender, interpretar, escribir y publicar en español o inglés, artículos científicos, protocolos, procedimientos, informes técnicos y reportes de investigación conforme a los criterios o estándares del ejercicio profesional. • Implementar programas de comunicación y educación para la salud coherentes y con pertinencia social y cultural que se soporten en diferentes medios de comunicación y otros sistemas simbólicos presentes en las comunidades. 	3 Créditos
	Competencias en matemáticas	Duración
	<ul style="list-style-type: none"> • Aplicar conceptos matemáticos para interpretación de datos clínicos y epidemiológicos en la toma de decisiones basadas en evidencia. • Solucionar problemas cuantitativos mediante el uso de funciones y modelos matemáticos en el análisis de procesos fisiológicos y terapéuticos. • Analizar información estadística para evaluar la efectividad de intervenciones en salud según criterios científicos y éticos. 	3 Créditos
	Competencias en ciencias sociales y ciencias naturales	Duración
	<ul style="list-style-type: none"> • Analizar las relaciones entre la historia, la cultura y la salud en la evolución de los sistemas de atención sanitaria mediante el estudio de marcos teóricos y evidencia histórica. • Evaluar los fundamentos biológicos, ambientales y ergonómicos de la salud para identificar su impacto en el funcionamiento corporal aplicando conocimientos de anatomía, fisiología, genética y ecología humana. • Reflexionar sobre la relación entre ciencia, tecnología y sociedad en el ámbito de la salud, promoviendo prácticas éticas y sostenibles, considerando factores socioeconómicos, políticos y ambientales. 	11 Créditos

Competencias ciudadanas		Duración
<ul style="list-style-type: none"> Identificar estrategias de resolución pacífica de conflictos en su entorno profesional, demostrando empatía y respeto por los demás. Comprender los derechos y responsabilidades en un contexto democrático, actuando de manera responsable en procesos participativos en la comunidad. Reconocer la diversidad cultural, étnica y social, valorando las diferencias como enriquecedoras para la comunidad. 		3 Créditos
Competencias Transversales		
Habilidades en el uso de las TIC		
Módulo	Referente para el aprendizaje	Duración
Manejo de herramientas informáticas	<p>RA1: Determina las herramientas de ofimática, programas y softwares para la interacción de las competencias digitales acorde a la educación profesional universitaria desde la política de Colombia aprende.</p> <p>RA2: Elabora productos derivados desde las TIC TAC para los procesos de interacción de fisioterapia usuario en el marco de la promoción de la salud, prevención de la enfermedad, atención y procesos de rehabilitación.</p> <p>RA3: Integra las nuevas tecnologías aplicadas a los procesos del movimiento corporal humano, la actividad física y ejercicio físico aplicable a las modalidades fisioterapéuticas.</p>	2 Créditos
Protección de Salud y el medio ambiente		
Módulo	Referente para el aprendizaje	Duración
Gestión del plan de protección ambiental	<p>RA1: Identificar los factores de riesgo ambientales y sanitarios que afectan la salud humana mediante el análisis de sus causas y consecuencias.</p> <p>RA2: Aplicar estrategias de prevención y mitigación para reducir el impacto de las</p>	4 Créditos

		<p>actividades humanas en el medio ambiente siguiendo principios de sostenibilidad y normativas vigentes.</p> <p>RA3: Promover una cultura de cuidado ambiental y bienestar fomentando prácticas responsables con base en el conocimiento científico y la ética ambiental.</p>	
	Protección de la salud	RA1: Aplicar principios y procedimientos de salud y seguridad en el trabajo en el marco de normas técnicas y legales vigentes.	
Cultura emprendedora y empresarial			
	Módulo	Referente para el aprendizaje	Duración
	Inspiración a otros en el aprovechamiento de oportunidades usando técnicas de aproximación a solución de problemas de manera creativa e incorporación los objetivos de corto, mediano y largo plazo en planes de acción	<p>RA1: Desarrollar habilidades de innovación y liderazgo que favorezcan la creación y gestión de proyectos empresariales mediante el uso de metodologías emprendedoras.</p> <p>RA2: Analizar oportunidades de negocio para identificar su viabilidad en el mercado aplicando herramientas de evaluación financiera y estratégica.</p> <p>RA3: Fomentar una actitud proactiva y ética impulsando el espíritu emprendedor con base en principios de sostenibilidad y responsabilidad social.</p>	2 Créditos
	Desarrollo, participación y transformación de espacios de trabajo	<p>RA1: Integrar los procesos de salud, bienestar desde el movimiento corporal humano integrando las competencias del ser transversal para garantizar el trabajo en equipo en los procesos de atención de las personas.</p> <p>RA2: Promover los procesos de trabajo en equipo para garantizar la participación activa desde el valor de la fisioterapia en los procesos de interacción del movimiento corporal humano</p>	

		desde el trato humanizado y ético profesional. RA3: Elaborar procesos de toma de decisión interprofesional para garantizar la salud desde la perspectiva del movimiento corporal humano articulado acorde al contexto nacional e internacional.	
	Recursos para la prestación de servicios de salud	RA1: Participar en el diseño de los modelos de atención y prestación de servicios de salud con criterios de efectividad, eficiencia y pertinencia. RA2: Aplicar los principios de dirección y gestión en la práctica profesional con creatividad e iniciativa, en los escenarios laborales donde se desempeñe. RA3: Intervenir en diferentes escenarios del nivel nacional, regional y local para la articulación de acciones que fortalezcan los servicios de salud y las acciones de salud pública. RA4: Ejecutar planes, programas y proyectos en salud acorde a las necesidades identificadas en la sociedad. RA5: Evaluar permanentemente todos los procesos de atención y gestión, y proponer planes de mejora continua, según criterios de calidad y eficiencia establecidos.	
	Capacidad de innovación e investigación		
	Módulo	Referente para el aprendizaje	Duración
	Comprensión y solución de las necesidades y problemas de salud individual y colectiva	RA1: Determina los elementos de interacción desde la salud individual y colectiva acorde a los planes, programas relacionados con el movimiento corporal humano frente a la evaluación, diagnóstico, pronóstico, intervención en fisioterapia. RA2: Identifica las intervenciones de la fisioterapia acordes a la	5 Créditos

		práctica basada en la evidencia desde la elección de las alternativas de los enfoques, métodos en la salud pública y clínica para la salud y bienestar de las personas.	
	Innovación y desarrollo	RA1: Abordar desde nuevos enfoques los problemas y/o necesidades, planteando soluciones y alternativas que generen valor, de acuerdo con criterios de viabilidad establecidos. RA2: Desarrollar procesos de mejoramiento de productos y servicios de su campo profesional de acuerdo con requerimientos definidos, oportunidades de mercado y metodologías de desarrollo de productos y servicios. RA3: Identificar y resolver problemas en entornos nuevos o emergentes, de manera innovadora, dentro de contextos variados.	
	Educación		
	Módulo	Referente para el aprendizaje	Duración
		RA1: Apoyar el fortalecimiento del equipo de salud y educación, mediante la utilización de estrategias pedagógicas de calidad y con criterios de pertinencia social y cultural orientados a mejorar su desempeño y desarrollo profesional. RA2: Posibilitar el intercambio de experiencias y transferencia de conocimiento, según criterios pedagógicos, alcance y ámbito de competencia. RA3: Aportar al desarrollo humano de las comunidades educativas desde la potenciación, el desarrollo, recuperación y potenciación del movimiento corporal.	3 Créditos
Ética, Bioética y Humanización			

	Módulo	Referente para el aprendizaje	Duración
	Compromiso y responsabilidad ética y social	<p>RA1: Actuar en cumplimiento de los valores de humanidad, dignidad, autodeterminación, beneficencia, autonomía, responsabilidad, análisis del riesgo-beneficio, prudencia y secreto respecto a si mismo, a su profesión, a otras personas, a la comunidad, a la ocupación y las instituciones.</p> <p>RA2: Comprender la realidad humana, las características, expresiones y limitantes sociales, económicas y culturales de la población, los valores personales y de comportamiento propios de aquellos que demanden sus servicios de salud.</p> <p>RA3: Guiar sus actuaciones profesionales por los principios de la ética profesional que beneficie a las personas, la familia, los grupos y las comunidades y aporte a la construcción de una cultura de tolerancia que contribuya al desarrollo de una conciencia social, equitativa y justa.</p> <p>RA4: Analizar y manifestar una postura crítica frente a los desarrollos biotecnológicos que generen implicaciones éticas y de respeto de la dignidad humana en relación con la evaluación-diagnóstico e intervención de la salud humana, sus variaciones, capacidades y discapacidades.</p> <p>RA5: Identificar los conflictos éticos y de valores, y tomar las acciones apropiadas siempre buscando el beneficio de las personas, grupos, comunidades y la población en general.</p> <p>RA6: Reconocer el alcance y el límite de sus competencias profesionales en las cuales ha recibido entrenamiento formal y ha desarrollado experiencia.</p>	4 Créditos

		RA7: Identificar consecuencias e implicaciones inmediatas y a largo plazo, así como los potenciales efectos nocivos de actuar o dejar de actuar profesionalmente en los individuos, grupos, comunidades y la población en general.	
	Manejo de la información y las relaciones interpersonales	<p>RA1: Establecer comunicación asertiva con el individuo, la familia, la comunidad, los colegas, demás profesionales y sociedad en general, a fin de promover el cuidado de la salud, en el marco de su responsabilidad profesional y de acuerdo con las características de la población.</p> <p>RA2: Participar activamente y hacer contribuciones desde su nivel de competencia a los equipos de trabajo con miembros de su disciplina en el marco del modelo de atención integral en salud.</p> <p>RA3: Garantiza la privacidad y confidencialidad de la información obtenida en el contexto de su acción profesional siempre y cuando no atente contra la integridad personal y de otros.</p> <p>RA4: Establece relaciones respetuosas, equitativas y sinérgicas en el ámbito de la salud, considerando contextos multiculturales en la interacción con la población, otros profesionales y otras opciones de medicina.</p>	
	Actuación e interacción individual, interprofesional e interdisciplinar	<p>RA1: Demostrar habilidades de comunicación asertiva para facilitar la colaboración interprofesional en la atención integral del usuario, familia, comunidad cumpliendo con los criterios de responsabilidad profesional.</p> <p>RA2: Integrar conocimientos y prácticas interdisciplinarias e interprofesionales dirigidas al</p>	

		favorecimiento de la calidad en salud mediante el trabajo en equipo y el respeto mutuo. RA3: Reflexionar sobre su acción disciplinar y la influencia del mismo en la interacción con otros actores del sistema sanitario bajo principios de ética y humanización.	
	Reconocimiento del contexto	RA1: Aplica principios éticos en su práctica profesional, reconociendo el contexto cultural, social y económico, apalancando la toma de decisiones que respeten la dignidad, los derechos y la autonomía de las personas. RA2: Demuestra habilidades de comunicación empática y respetuosa, reconociendo la diversidad del contexto de cada persona y orientando su práctica profesional a las necesidades de las personas. RA3: Identifica los dilemas bioéticos en el ámbito de la salud, considerando el contexto individual, familiar y comunitario de las personas para la toma de decisiones informadas y responsables, priorizando el bienestar y la justicia social.	

Nota: las Competencias Clave presenta los referentes que requieren integrarse en el diseño y desarrollo de los procesos educativos y formativos, en el caso de las competencias de inglés, y general, se recomienda adaptarlas a los requerimientos según la realidad del sector, las características del perfil, necesidades del programa y de la institución.

3. RESULTADOS DE APRENDIZAJE Y CRITERIOS DE EVALUACIÓN	
CE01-6-SABI-FIS-22640-E-001 – Evaluar el estado y la condición de funcionamiento, condición física, bienestar y calidad de vida relacionados con el movimiento corporal humano de la persona y los colectivos de acuerdo con estándar Gold, estándares normativos internos y sus determinantes sociales en la salud.	
Duración créditos: 3	Duración en horas:
Resultado de aprendizaje 1. Conocer el estado y condición de funcionamiento, condición física, bienestar y calidad de vida de la persona y los colectivos desde el movimiento corporal humano con base en los resultados de la evaluación fisioterapéutica.	

Resultado de Aprendizaje 2. Demostrar responsabilidad y rigurosidad ética y profesional en la evaluación del estado de la salud, funcionamiento, condición física, bienestar y calidad de vida de la persona y los colectivos relacionados con el movimiento corporal humano de acuerdo con lineamientos y referentes mundiales y nacionales de la profesión.	
CE02- 6-SABI-FIS-22640-E-001 – Diagnosticar la condición de funcionamiento, condición física, bienestar y calidad de vida relacionados con el movimiento corporal humano de la persona y los colectivos de acuerdo con los resultados de la evaluación y los referentes de diagnóstico mundiales.	
Duración créditos: 3	Duración en horas:
Resultado de aprendizaje 1. Generar procesos de razonamiento fisioterapéutico en correspondencia con el diagnóstico desde el movimiento corporal humano a nivel individual y/o colectivo y los resultados.	
Resultado de Aprendizaje 2. Diagnosticar el estado de salud y enfermedad desde el movimiento corporal humano a nivel individual y colectivo con base en el componente biopsicosocial, los resultados de aplicación de test, medidas y los modelos o guías a nivel nacional e internacional de la Fisioterapia.	
Resultado de Aprendizaje 3. Evaluar la efectividad de los métodos y procedimientos en concordancia con el diagnóstico fisioterapéutico y parámetros de funcionamiento y funcionalidad de las personas.	
Resultado de Aprendizaje 4. Actuar con responsabilidad y rigurosidad ética y profesional en el diagnóstico de la condición de funcionamiento, condición física, bienestar y calidad de vida relacionados con el movimiento corporal humano de la persona y los colectivos de acuerdo con los resultados de la evaluación y referentes de diagnóstico disciplinar.	
CE03-6-SABI-FIS-22640-E-001 – Pronosticar la condición de funcionamiento, condición física, bienestar y calidad de vida relacionados con el movimiento corporal humano de la persona y los colectivos teniendo en cuenta el diagnóstico y la evidencia científica.	
Duración créditos: 2	Duración créditos:
Resultado de aprendizaje 1. Analizar el movimiento corporal humano a nivel individual y colectivo partiendo de estándares normativos, la evidencia científica y lineamientos de pronóstico de la condición de funcionamiento, la salud, el bienestar y calidad de vida.	
Resultado de aprendizaje 2. Aplicar metodologías en el pronóstico de la condición de funcionamiento, condición física, bienestar y calidad de vida relacionados con el movimiento corporal humano a nivel individual y colectivo de acuerdo con protocolos y guías clínicas validadas, el diagnóstico y la evidencia científica disponible.	
Resultado de aprendizaje 3. Evaluar la efectividad de las estrategias implementadas en el pronóstico de la condición de funcionamiento, la condición física, el bienestar y calidad de vida relacionados con el movimiento corporal humano a nivel individual y colectivo partiendo de los indicadores de desempeño, el diagnóstico y la evidencia científica disponible.	
Resultado de aprendizaje 4. Actuar con compromiso ético y profesional en el pronóstico de la condición de funcionamiento, la condición física, el bienestar y calidad de vida relacionados con el movimiento corporal humano a nivel individual y colectivo con base en la calidad del servicio y el bienestar de la persona	

CE04-6-SABI-FIS-22640-E-001 – Prescribir actividad física y ejercicio físico a individuos y poblaciones de acuerdo con la condición y funcionamiento base del movimiento corporal humano y la evidencia científica.	
Duración créditos: 2	Duración créditos:
Resultado de aprendizaje 1. Diseñar programas de actividad física y ejercicio físico con base en la evaluación funcional de las poblaciones e individuos y el sustento de las guías clínicas y la evidencia científica.	
Resultado de Aprendizaje 2. Aplicar metodologías de evaluación y prescripción de actividad física y ejercicio físico a individuos y poblaciones de acuerdo con la condición y funcionamiento base del movimiento corporal humano, la evidencia científica, los protocolos y guías clínicas validadas.	
Resultado de Aprendizaje 3. Evaluar programas de actividad física y ejercicio físico implementados en individuos y poblaciones mediante la estratificación del riesgo e indicadores de desempeño y funcionamiento corporal humano científicamente validados.	
Resultado de Aprendizaje 4. Demostrar compromiso ético y profesional en la prescripción del ejercicio físico conforme a la condición funcional, la evidencia científica y la calidad del servicio y el bienestar del usuario.	
CE05-6-SABI-FIS-22640-E-001 – Prescribir modalidades de intervención fisioterapéutica de las condiciones cognitivo- emocionales-motoras de acuerdo con la condición y funcionamiento base del movimiento corporal humano y la evidencia científica	
Duración créditos:2	Duración créditos:
Resultado de aprendizaje 1. Demostrar la ejecución procedimental de modalidades terapéuticas en los dominios cardiovascular pulmonar, musculoesquelética, neuromuscular, integumentaria y considerando los estándares normativos y la práctica basada en la evidencia.	
Resultado de aprendizaje 2. Aplicar los métodos y procedimientos de la fisioterapia en personas sanas y /o condiciones de limitación, disfunción, discapacidades del movimiento corporal humano de acuerdo con las guías y protocolos del modelo actual de salud.	
Resultado de aprendizaje 3. Evaluar la efectividad de las estrategias implementadas en la prescripción de modalidades de intervención fisioterapéutica de las condiciones cognitivo-emocionales-motoras de acuerdo con la condición y funcionamiento base del movimiento corporal humano, la evidencia científica y los indicadores del modelo de salud actual.	
Resultado de aprendizaje 4. Demostrar compromiso ético y profesional en la prescripción de modalidades de intervención fisioterapéutica de las condiciones cognitivo-emocionales-motoras de acuerdo con la condición, el funcionamiento con base en el movimiento corporal humano y la evidencia científica de los procesos de rehabilitación integral.	
CE06-6-SABI-FIS-22640-E-001 – Prescribir modalidades y tecnología de soporte y apoyo teniendo en cuenta la condición y funcionamiento base del movimiento corporal humano, las necesidades de individuos en su contexto sociocultural y la evidencia científica.	
Duración créditos: 3	Duración créditos:

Resultado de aprendizaje 1. Argumentar las metodologías de prescripción de modalidades y tecnología de soporte y apoyo acorde con la evidencia, los protocolos o guías clínicas validadas.	
Resultado de Aprendizaje 2. Evaluar la efectividad de las estrategias, modalidades y tecnología de soporte y apoyo prescritas en correspondencia con la condición y funcionamiento base del movimiento corporal humano y las reevaluaciones fisioterapéuticas periódicas.	
Resultado de Aprendizaje 3. Cumplir con indicadores de calidad del servicio y bienestar de los usuarios en la prescripción de modalidades, tecnología de soporte y apoyo, de conformidad con criterios éticos y profesionales y estándares vigentes.	
CE07-6-SABI-FIS-22640-E-001– Medir los resultados y el impacto de la intervención fisioterapéutica en la condición física, condición de funcionamiento, bienestar y calidad de vida de los individuos y poblaciones según indicadores sociodemográficos, epidemiológicos, de salud y desarrollo social.	
Duración créditos: 3	Duración créditos:
Resultado de aprendizaje 1. Evaluar la efectividad de los planes, programas, estrategias implementadas en la intervención fisioterapéutica para la salud, el bienestar y calidad de vida de los individuos y poblaciones mediante el uso de indicadores de desempeño de la profesión.	
Resultado de Aprendizaje 2. Actuar con responsabilidad ética y profesional en la determinación de la efectividad de la intervención fisioterapéutica considerando los modelos de salud existentes, y condiciones propias, los contextos de los sujetos y las poblaciones.	
CE08-6-SABI-FIS-22640-E-001– Investigar aspectos disciplinares o interprofesionales y transdisciplinares de acuerdo con estándares de investigación cualitativa cuantitativa y mixtos.	
Duración créditos: 4	Duración créditos:
Resultado de aprendizaje 1. Seleccionar la evidencia disponible en estudios de metodologías: cuantitativa, cualitativa y mixta desde el movimiento corporal humano de conformidad con la práctica basada en la evidencia de la fisioterapia	
Resultado de Aprendizaje 2. Participar en propuestas de investigación desde lo disciplinar, interprofesional y transdisciplinar en correspondencia con la gestión de conocimiento y la contribución social en Fisioterapia.	
Resultado de Aprendizaje 3. Proponer protocolos de investigación acorde con las metodologías del método científico y el movimiento corporal humano como objeto de estudio.	
Resultado de Aprendizaje 4. Actuar con liderazgo y responsabilidad ética y profesional en el desarrollo de propuestas y protocolos de investigación en correspondencia con los estándares normativos para investigación nacional e internacional	
CE09-6-SABI-FIS-22640-E-001– Participar en la formulación e implementación de políticas públicas de acuerdo con las necesidades identificadas y normativa aplicable.	
Duración créditos: 4	Duración créditos:
Resultado de aprendizaje 1. Identificar las metodologías en la formulación e implementación de políticas públicas, los protocolos, guías clínicas a partir del marco del modelo de atención en salud.	

Resultado de Aprendizaje 2. Participar en la formulación e implementación de políticas públicas acorde a la gestión social, necesidades identificadas, los estándares normativos en fisioterapia.	
Resultado de Aprendizaje 3. Analizar las políticas públicas en correspondencia con indicadores de salud, las problemáticas abordadas y la normativa aplicable.	
Resultado de Aprendizaje 4. Adoptar una actitud crítica, reflexiva y responsable frente a la participación en la formulación e implementación de políticas públicas de acuerdo con la integridad científica, ética, bioética, la calidad del servicio y el bienestar de las personas.	
CE010-6-SABI-FIS-22640-E-001 – Desarrollar planes y programas de promoción y prevención desde la actividad física, el ejercicio físico y el deporte en la persona y colectivos teniendo en cuenta sus contextos socioculturales, condición de salud de base y sus potencialidades.	
Duración créditos: 2	Duración créditos:
Resultado de aprendizaje 1. Analizar las condiciones de la persona y colectivos en el diseño de los planes y programas de promoción y prevención desde la actividad física, el ejercicio físico y el deporte considerando los determinantes de salud, la condición de salud y las potencialidades de la persona y colectivos.	
Resultado de Aprendizaje 2. Aplicar programas de promoción y prevención de alteraciones del movimiento corporal humano desde la actividad física, el ejercicio físico y el deporte, incorporando enfoques individualizados y comunitarios según la condición de salud, el contexto sociocultural y las necesidades de la población.	
Resultado de Aprendizaje 3. Actuar con responsabilidad ética y profesional en el desarrollo de planes y programas de promoción y prevención desde la actividad física, el ejercicio físico y el deporte en la persona y colectivos teniendo en cuenta sus contextos socioculturales, condición de salud y sus potencialidades.	
CE011-6-SABI-FIS-22640-E-001 – Promover ambientes de trabajo sanos y seguros de acuerdo con situación de salud, factores medioambientales, factores personales, y factores laborales y ocupacionales.	
Duración créditos: 1	Duración créditos:
Resultado de aprendizaje 1. Determinar la condición del movimiento corporal humano de las personas o colectivos considerando los factores medioambientales, individuales, laborales y ocupacionales en ambientes de trabajo	
Resultado de Aprendizaje 2. Implementar estrategias, planes y programas de intervención del movimiento corporal humano que favorezcan el bienestar de las personas y los colectivos en consideración de los factores medioambientales, personales, laborales y ocupacionales	
Resultado de Aprendizaje 3. Demostrar liderazgo, responsabilidad y rigurosidad ética y profesional en la evaluación e implementación de intervenciones en ambientes de trabajo relacionadas con el movimiento corporal de personas y colectivos de conformidad con los estándares de la fisioterapia	
CE012-6-SABI-FIS-22640-E-001 – Gestionar la prestación de los servicios profesionales en instituciones de salud u organizaciones de acuerdo con recursos disponibles y parámetros de calidad de la gerencia y administración.	
Duración créditos: 2	Duración créditos:

Resultado de aprendizaje 1. Analizar los requerimientos de gestión de la prestación de los servicios profesionales en instituciones de salud u organizaciones de acuerdo con los recursos disponibles, los parámetros de calidad de la gerencia y administración y los estándares normativos.
Resultado de Aprendizaje 2. Proponer procesos de gestión en la prestación de los servicios profesionales en instituciones de salud u organizaciones de acuerdo con la disponibilidad de recursos, parámetros de calidad de la gerencia y administración de servicios
Resultado de Aprendizaje 3. Coordinar los recursos humanos, tecnológicos y logísticos en servicios de salud teniendo en cuenta la calidad, optimización, eficiencia del servicio
Resultado de Aprendizaje 4. Sostener una actitud ética, reflexiva y crítica frente a la gestión administrativa en instituciones u organizaciones de salud, en correspondencia con criterios de efectividad, calidad del servicio y el bienestar del usuario

FORMACIÓN EN EL CENTRO DE TRABAJO		Duración 21 h/c
CE01-6-SABI-FIS-22640-E-001– Evaluar el estado y la condición de funcionamiento, condición física, bienestar y calidad de vida relacionados con el movimiento corporal humano de la persona y los colectivos de acuerdo con estándar Gold, estándares normativos internos y sus determinantes sociales en la salud.	RA 1: Conocer el estado y condición de funcionamiento, condición física, bienestar y calidad de vida de la persona y los colectivos desde el movimiento corporal humano con base en los resultados de la evaluación fisioterapéutica.	
CE02- 6-SABI-FIS-22640-E-001– Diagnosticar la condición de funcionamiento, condición física, bienestar y calidad de vida relacionados con el movimiento corporal humano de la persona y los colectivos de acuerdo con los resultados de la evaluación y los referentes de diagnóstico mundiales.	RA 2: Diagnosticar el estado de salud y enfermedad desde el movimiento corporal humano a nivel individual y colectivo con base en el componente biopsicosocial, los resultados de aplicación de test, medidas y los modelos o guías a nivel nacional e internacional de la Fisioterapia.	
	RA 3: Evaluar la efectividad de los métodos y procedimientos en concordancia con el diagnóstico fisioterapéutico y parámetros de funcionamiento y funcionalidad de las personas.	
CE03-6-SABI-FIS-22640-E-001– Pronosticar la condición de funcionamiento, condición física, bienestar y calidad de vida relacionados con el movimiento corporal humano de la persona y los colectivos teniendo en cuenta el diagnóstico y la evidencia científica.	RA 2: Aplicar metodologías en el pronóstico de la condición de funcionamiento, condición física, bienestar y calidad de vida relacionados con el movimiento corporal humano a nivel individual y colectivo de acuerdo con protocolos y guías clínicas validadas, el diagnóstico y la evidencia científica disponible.	
	RA 3: Evaluar la efectividad de las estrategias implementadas en el pronóstico de la condición de funcionamiento, la condición física, el bienestar y calidad de vida relacionados con el movimiento corporal humano a nivel individual y colectivo partiendo de los indicadores de desempeño, el diagnóstico y la evidencia científica disponible.	
CE04-6-SABI-FIS-22640-E-001– Prescribir actividad física y ejercicio físico a individuos y poblaciones de acuerdo con la	RA 2: Aplicar metodologías de evaluación y prescripción de actividad física y ejercicio físico a individuos y poblaciones de acuerdo con la condición y funcionamiento base del movimiento	

condición y funcionamiento base del movimiento corporal humano y la evidencia científica.	corporal humano, la evidencia científica, los protocolos y guías clínicas validadas.
CE05-6-SABI-FIS-22640-E-001– Prescribir modalidades de intervención fisioterapéutica de las condiciones cognitivo- emocionales-motoras de acuerdo con la condición y funcionamiento base del movimiento corporal humano y la evidencia científica	RA 2: Aplicar los métodos y procedimientos de la fisioterapia en personas sanas y /o condiciones de limitación, disfunción, discapacidades del movimiento corporal humano de acuerdo con las guías y protocolos del modelo actual de salud.
CE07-6-SABI-FIS-22640-E-001– Medir los resultados y el impacto de la intervención fisioterapéutica en la condición física, condición de funcionamiento, bienestar y calidad de vida de los individuos y poblaciones según indicadores sociodemográficos, epidemiológicos, de salud y desarrollo social.	RA 1: Evaluar la efectividad de los planes, programas, estrategias implementadas en la intervención fisioterapéutica para la salud, el bienestar y calidad de vida de los individuos y poblaciones mediante el uso de indicadores de desempeño de la profesión.
CE010-6-SABI-FIS-22640-E-001– Desarrollar planes y programas de promoción y prevención desde la actividad física, el ejercicio físico y el deporte en la persona y colectivos teniendo en cuenta sus contextos socioculturales, condición de salud de base y sus potencialidades.	RA 2: Aplicar programas de promoción y prevención de alteraciones del movimiento corporal humano desde la actividad física, el ejercicio físico y el deporte, incorporando enfoques individualizados y comunitarios según la condición de salud, el contexto sociocultural y las necesidades de la población.
CE011-6-SABI-FIS-22640-E-001– Promover ambientes de trabajo sanos y seguros de acuerdo con situación de salud, factores medioambientales, factores personales, y factores laborales y ocupacionales.	RA 1: Determinar la condición del movimiento corporal humano de las personas o colectivos considerando los factores medioambientales, individuales, laborales y ocupacionales en ambientes de trabajo. RA 2: Implementar estrategias, planes y programas de intervención del movimiento corporal humano que favorezcan el bienestar de las personas y los colectivos en consideración de los factores medioambientales, personales, laborales y ocupacionales.
CE012-6-SABI-FIS-22640-E-001– Gestionar la prestación de los servicios profesionales en instituciones de salud u organizaciones de acuerdo con recursos disponibles y parámetros de calidad de la gerencia y administración.	RA 2: Proponer procesos de gestión en la prestación de los servicios profesionales en instituciones de salud u organizaciones de acuerdo con la disponibilidad de recursos, parámetros de calidad de la gerencia y administración de servicios. RA 3: Coordinar los recursos humanos, tecnológicos y logísticos en servicios de salud teniendo en cuenta la calidad, optimización, eficiencia del servicio.

Nota: la Formación en el Centro de Trabajo presenta los referentes que requieren ambientes de práctica, reales o simulados, para facilitar el aprendizaje y el desarrollo de los procesos educativos y formativos, estos referentes no limitan la autonomía de la institución, ni el cumplimiento de la normativa que corresponda; en el diseño curricular estos referentes podrán ampliarse según las características del programa, la institución y los requerimientos propios del sector.

4. PARÁMETROS DE CALIDAD	
4.3. Requisitos de ingreso o acceso	Título de bachiller académico o bachiller técnico, conferido por institución de educación con licencia de funcionamiento y legalmente autorizada para impartir educación media. Se requiere además haber presentado el examen de estado de ingreso a la educación superior realizada por el Instituto Colombiano para la Evaluación de la Educación - ICFES o su equivalente en otros países.
4.4. Regulación de la Profesión	<ul style="list-style-type: none"> • Ley 528 de septiembre de 1999, por la cual se reglamenta el ejercicio de la profesión de Fisioterapia en Colombia. • Ley 1164 de octubre de 2007, por la cual se dictan disposiciones en materia del Talento Humano en Salud. • Resolución 3030 de 2014, por la cual se definen las especificaciones para el reporte de la información del Registro único Nacional del Talento Humano en Salud (RETHUS). • Para profesionales de Fisioterapia extranjeros, deben realizar la convalidación pertinente ante el Ministerio de Educación Nacional. • Estar inscrito en el Registro Único de Talento Humano en Salud RETHUS. • Contar con la Tarjeta Profesional Nacional emitida por el Colegio Colombiano de Fisioterapeutas-COLFI. • Para profesionales de Fisioterapia extranjeros que ingresen al país en misiones científicas o médicas o de prestación de servicios humanitarios, académicos o investigativos: Deben contar con el permiso transitorio emitido por el Colegio Colombiano de Fisioterapeutas-COLFI. • Resolución 8430 del 93 que regula los procesos de investigación en salud • Resolución 866 del 2021 norma para el manejo de historia clínica